



Mülk ve Melekûtun İçsel Simetrisi

Kozmik Aynadan İnsan Fıtratına Uzanan Dikey Bağlantı

Elif Güneştekin

BİSMİLLAH: Zerrelerden kürelere muazzam bir çift yönlü ayna tasarımını müşahede edelim.

Kozmik Aynanın İki Yüzü



Maddesel Alem - Mülk

Fen ilimlerinin laboratuvarında ölçtüğü, dokunduğu, formüle ettiği ve hesapladığı mülk alemi. Madde dünyası.



Batınî Hakikat - Melekût

Gözün arkasındaki gözle sezilen, sarsılmaz kanunların canı ve ruhu. Mana dünyası.

Din ve fen birbirine zıt kutuplar değildir; Kur'an-ı Muciz-ül Beyan'ın nurlu dürbünüyle bakıldığında, kâinat kitabının birbirini tefsir eden iki sarsılmaz lisanıdır.

İki Alemin Fıtrat Anatomisi

MÜLK

MELEKÛT

Alan
(Domain)

Görünür evren, fiziksel laboratuvar, dış yüzey.

Görünmez hakikat, manevî derinlik, iç yüzey (batın).

İşlev
(Function)

Maddeyi analiz eder, hesaplar, hayatta kalmayı sağlar.

Maddeyi anlamlandırır, hayranlık üretir, kanunlara ruh verir.

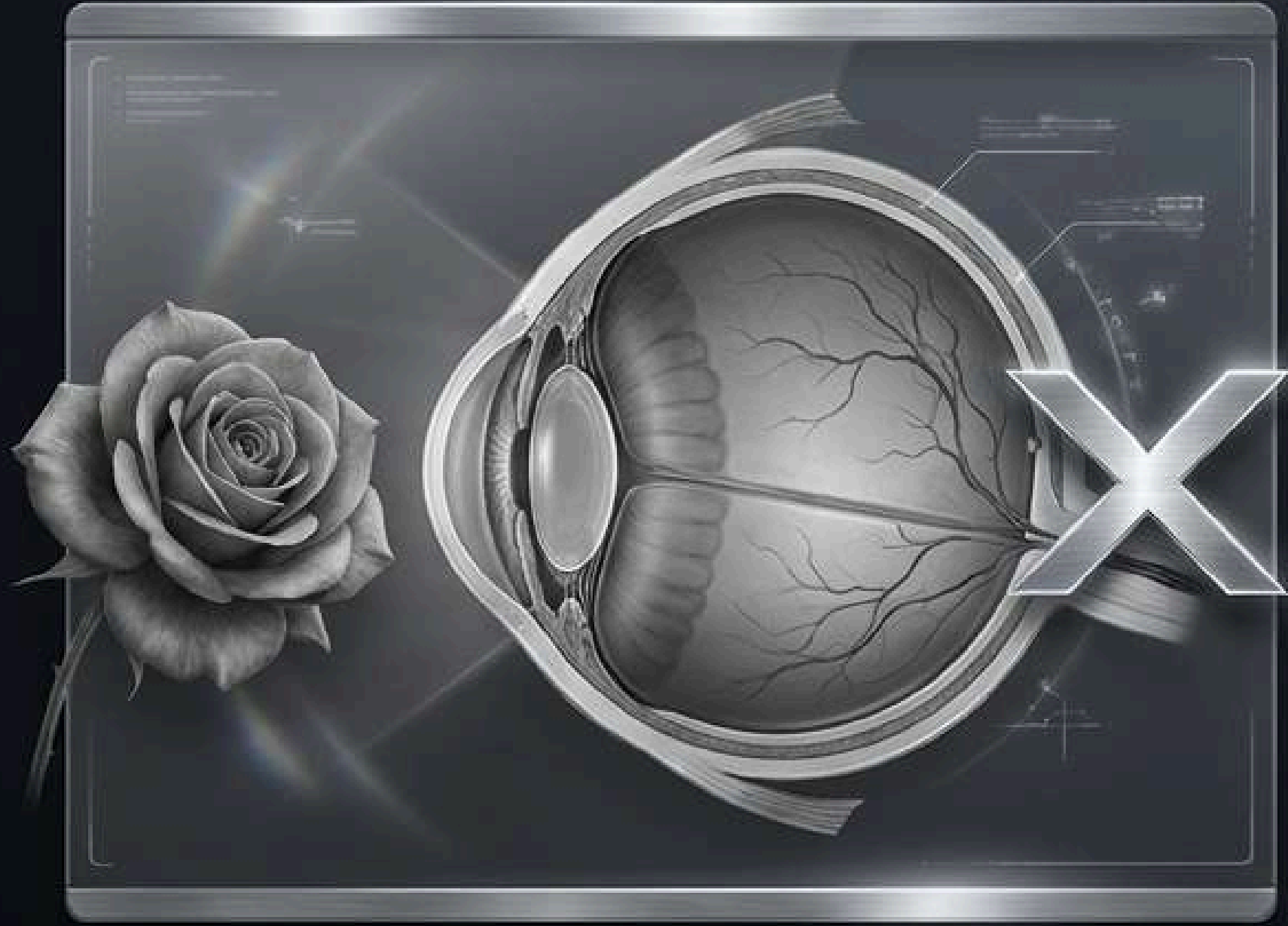
İnsandaki Karşılığı
(Human Equivalent)

Et, kemik, biyolojik cihazlar (Örn: Biyolojik Göz).

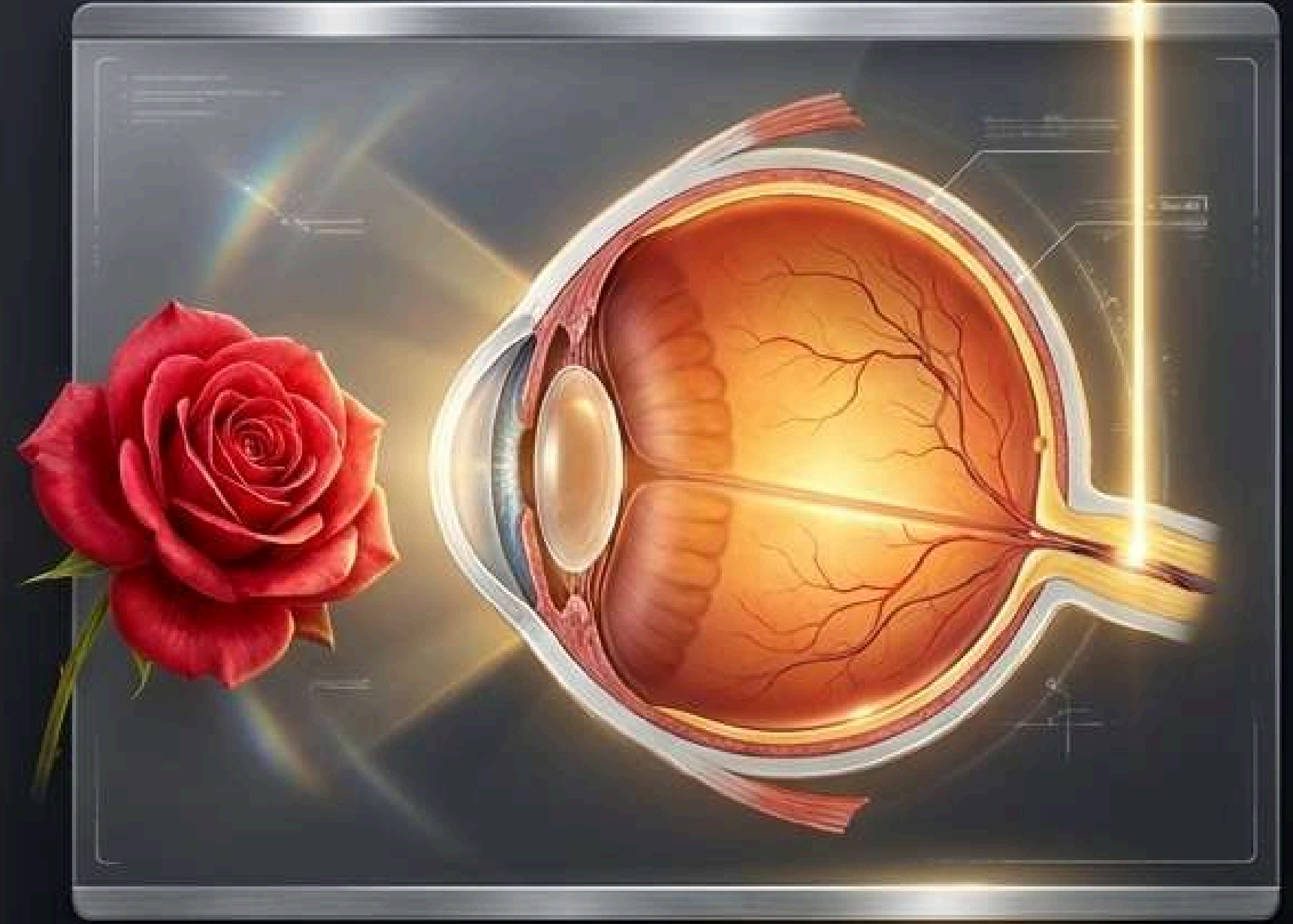
Ruh, hissiyat, manevî idrak (Örn: Görme Keyfiyeti).

İnsan, bu iki alemin tam berzahında (geçiş noktasında) bulunur ve kendi içinde koca bir kozmosun estetik nizamını taşır.

İçsel Simetri: Biyolojik Cihaz ve Manevi İkizi



Kör Cam: Vefat etmiş bir bedendeki anatomik göz, merceği ve retinası sağlam olsa da gülü göremez. Mülk alemindeki bu et parçası sadece ışığı toplayan düz bir cam gibidir.



Melekût Nuru: O kör camı idrak eden bir görme keyfiyetine dönüştüren şey, gözün arkasına sürülen ruhun melekût nurudur.

[Işığı Toplayan Mülk Cihazı] + [Manaya Çeviren Melekût Nuru] = Hakikati İdrak

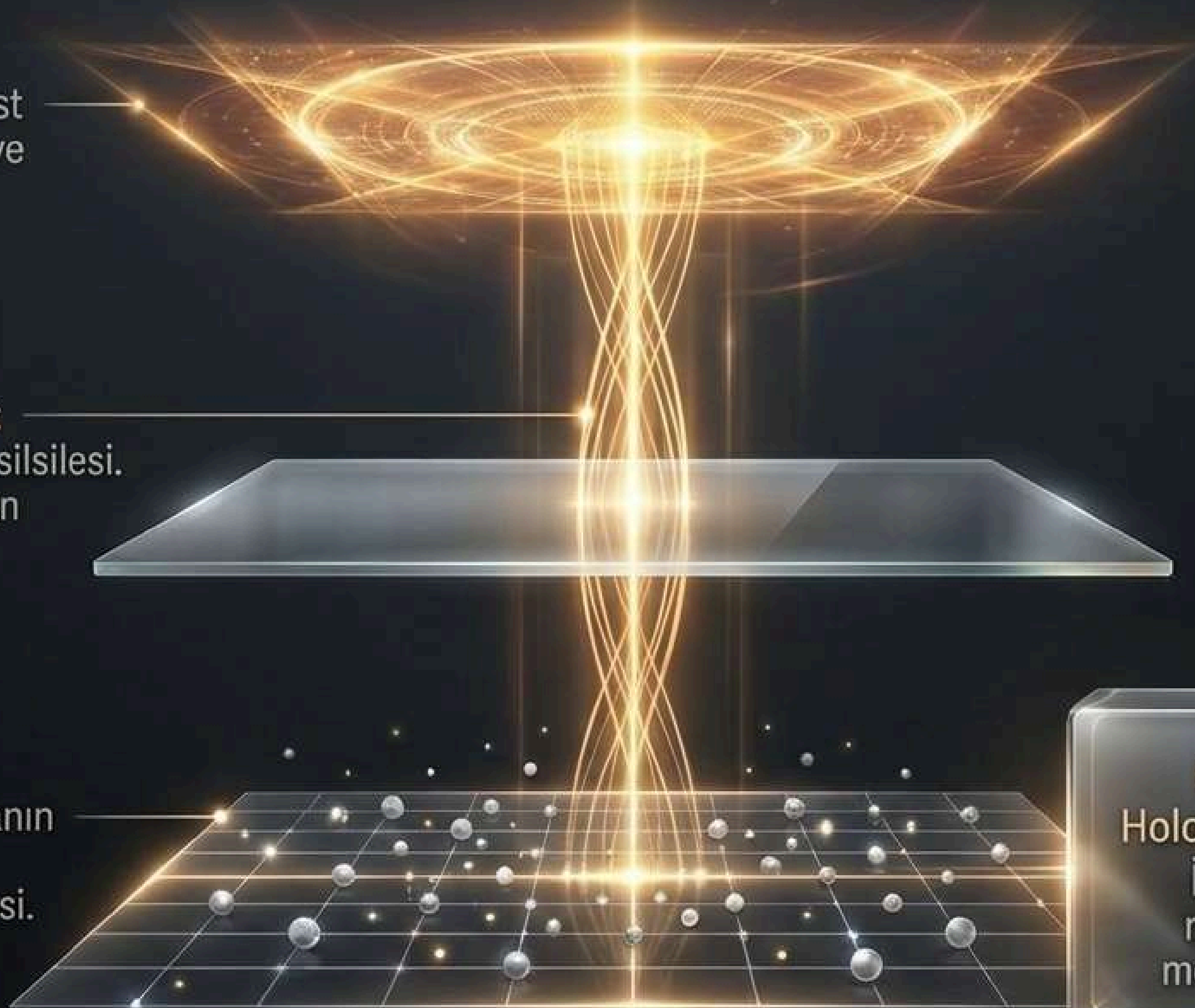
Dikey Bağlantı: Maddeden Emre Sıçrama

Emir Alemi: Kâinatın en üst boyutundaki bilgi levhası ve ruhun cevheri.

Dikey Sıçrama Asansörü: Fitrattaki ilahi mertebeler silsilesi. (Aşağıdan yukarıya, akıldan kalbe uzanan bağ).

Yatay Düzlem (Mülk): İnsanın dünyevi işlerini yürüttüğü zerrelere ve hücreler seviyesi.

Kuantum Dolanıklığı ve Holografik Prensipten laboratuvarı: İnsanın akli mülk alemine, ruhu ise kopmaz sicimlerle melekut dikeyine dolanmıştır.



Aklın Mimarisindeki 'Sır': Ayna Metaforu

Ön Cam Levha (Akıl)

Mülk aleminde yön bulmaya, fiziki dünyayı hesaplamaya yarayan şeffaf aygıt. Arkasında derinlik olmazsa ışığı doğrudan geçirir, yansıtamaz.

Sır Tabakası (Nefis)

Aklın melekutu. Camın arkasına sürülen koyu, parlak karışım. Kendini gizleyerek akla derinlik, yansıtma ve benlik idraki kazandırır.

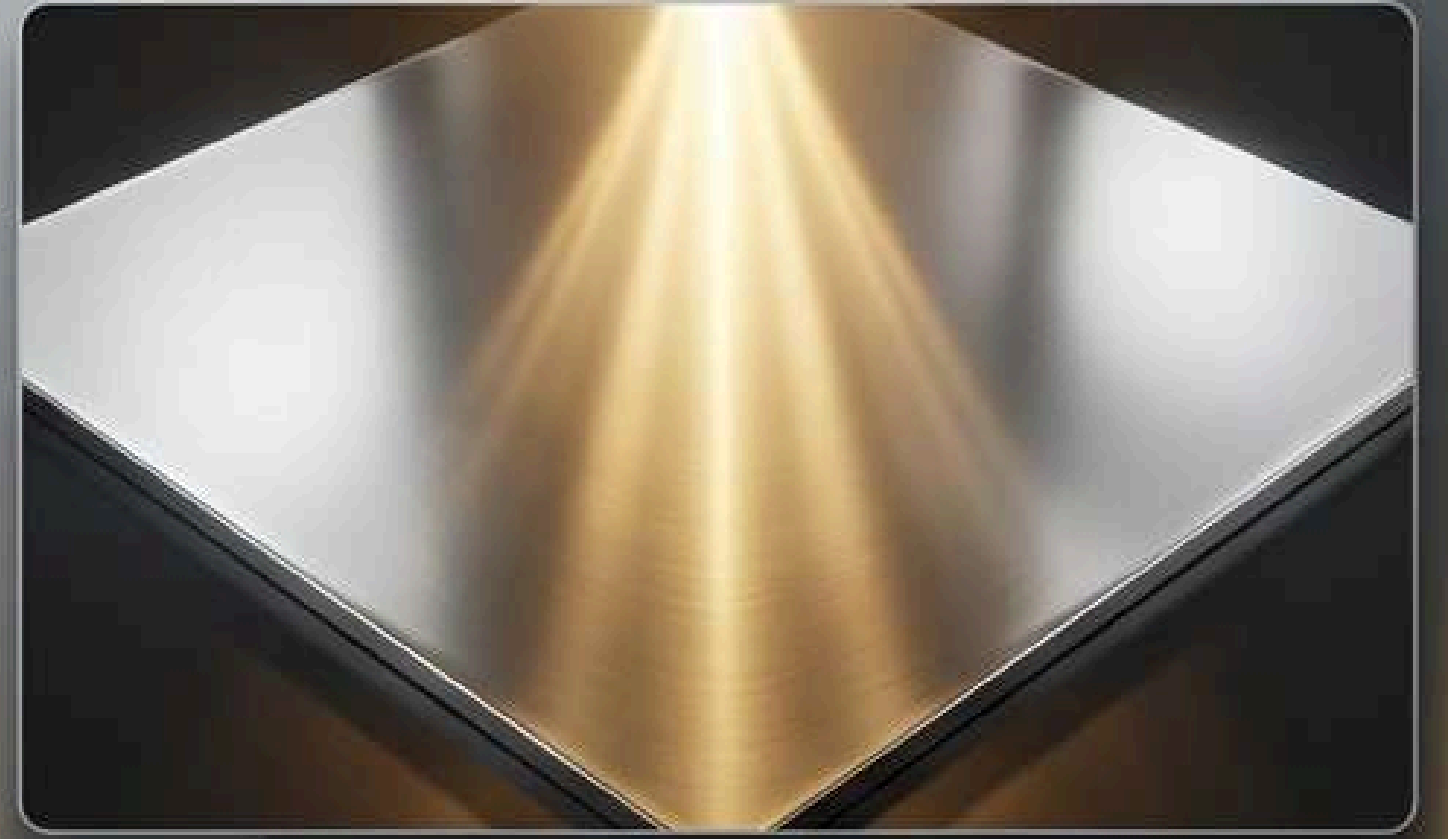
Akla bakıldığında nefis doğrudan görünmez; fakat aklın o idrak kabiliyetini doğuran motor, arkasındaki fitri nefis sırrıdır.

Nefsin Metalurjisi: Alüminyum ve Saf Gümüş



Alüminyum Keyfiyeti

- **Durum:** *Nefs-i Emmare* (Terbiye edilmemiş, hayvani arzular basamağında).
- **Karakteristik:** Ucuzdur, donuktur, dikey derinliği yoktur.
- **Yansıma Neticesi:** Sadece sığ dünyevi menfaatleri ve günübürlük hesapları yansıtır. Hakikatin derin nurlarını massedemez.



Saf Gümüş Sırrı

- **Durum:** *Kur'an* ile terbiye ve tezkiye edilmiş nefis.
- **Karakteristik:** Işığı kusursuz yansıtan fitri hassasiyet ve derinlik.
- **Yansıma Neticesi:** Esmâ-i İlahiyenin hakikatini akıl aynasında parıldatır.

Aynanın Kararması: Kükürt ve Oksitlenme

Kükürt Keyfiyeti (Tehdit)

Kâinatın süfli sokaklarında gezen vesveseler, günah kokuları, öfke ve şehvet ateşi. Gümüşün fitratına temas ettiğinde hızla oksitlenir.

Eğri Hakikat (Belirti)

Sır karardığında, ön taraftaki akıl aynası hakikati eğri büğrü göstermeye başlar. Vasıta üretir, gaye göremez. Doğruyu eğri, faniyi baki zanneder.

“Cenab-ı Hak bize ve Risale-i Nur’a taarruz edenlerin kalblerine iman, başlarına hakikati görecek akıl ihsan etsin.” – Hüsrev (Şualar 325.sh)

Aynanın Diğer Yüzü: Kalp Sarayı ve Lisanı



Kalp Sarayı (Mülk Yüzü)

Akıl bir kandil ise, manevi kalp melekut aleminin kapılarını açan muazzam bir kabul merkezidir, bir saraydır.

Hissiyat (Melekût Yüzü)

Hissiyat, kalbin melekutudur. Nefsin geçici hevesleri değil; ruhun dünyaya sığmayan dikey sızıları, merhameti, beka iştiyakıdır (nefha-i rahmânî).

Netice: İman kalbe girdiğinde, kalbin melekutu olan hissiyat nurlanır. Zerrelerden yükselen manevi tesbihatı işitmeye başlar.

İnsanın İçsel Mimarisi ve Ruhun Tahtı



Not: İman bağı koptuğunda sultanlık düşer, ruh nefsin ve evham kükürtlerinin esiri olur. (Sözler 315.sh)

Berzahî Yol: Akıl ve Kalp İttifakı Mücadelesi

Konsept:

Bu dikey hatta inip çıkmak, nefsin ham ateşiyle ruhun ilahi nurunun çarpıştığı dehşetli bir meydan muharebesidir. Eski Said'den Yeni Said'e inkılap bu yoldan geçer.



“Kâh yerde, kâh gökte, kâh minarenin dibinde, kâh minarenin şerefesinde kendimi görüyordum... Akıldan kalbe, kalbden akıla inip çıkmaktan bîzar olmuştum. Bunun için, bir nur bulduğum zaman, hemen üstüne bir kelime bırakıyordum.”

— Bediüzzaman, Mesnevi-i Nuriye 75.sh

Kur'an-ı Muciz-ül Beyan'ın İlahi Cerrahisi



“Elbette böyle bir kitabın misli yoktur, hârikadır, fevkalâdedir, mu’cizedir.” (Sözler 445.sh)

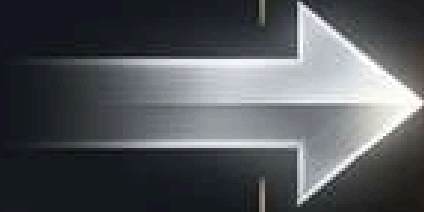
İçsel İnkılabın Zahiri Meyvesi: Huy ve Ahlak



Stage 1

Huy / Fitri Kod

Elementer nefis. Gümüşün dışarıdaki kükürte karşı kırılğan ve kararmaya meyilli olması onun fitri huyudur (potansiyel).



Stage 2

Eritme ve İşleme

Ruhun, nefsin ham huylarını Kur'an hakikatleri ile eritip işlemesi.



Stage 3

Ahlak / Nihai Semere

Gümüşün pastan temizlenip aynanın arkasında koca alemini yansıtması onun ahlakıdır. Ahlak, ruhun nefis üzerindeki hükmünün dışarıya yansıyan estetik görüntüsüdür.

İyilik ve kötülük fitrattaki bu seçimin neticesidir. Başboş bırakılan nefis karanlık üretir; nurlanan nefis güzel ahlak meyvesi verir.

Dikey Sıçramanın Nihayeti: İki Cihan Saadeti

Dünya

Akıl aynası saf gümüş bir sırta kavuştuğunda ve kalp sarayı imanla parıldadığında, insan kâinatın canlı ve nurlu bir fihristesi haline gelir. Hayata hayat ve saadet gelir.

Cennet

İnsanın iç dünyasında kurulan bu muhteşem taht ve seyir keyfiyeti, ebedi alemin müjdeli bir çekirdeğidir.

Cennet ehli tahtlarına kurulduklarında, zaman ve mekânlar üstü nurani bir sinema perdesini seyrederek gibi, Esmâ-i İlahiyenin muazzam cilvelerini mütalaa ederler. İmanla nurlanan mümin, bu seyre dünyadaki akıl ve kalp perdelerinden başlar.

Allah'ım!

Kur'an'ı akıllarımıza, kalplerimize ve ruhlarımıza bir nur;
nefislerimize ise bir mürşid eyle.

Amin, amin, amin...



*Medrese-i
Nuriye*